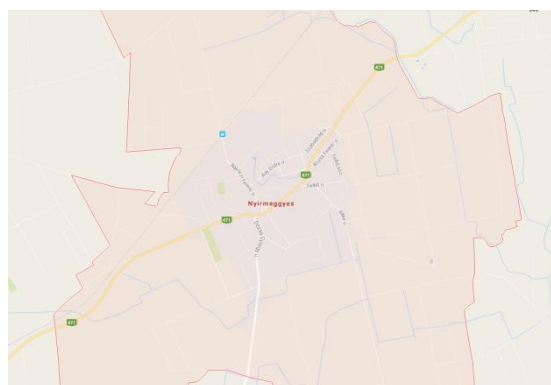
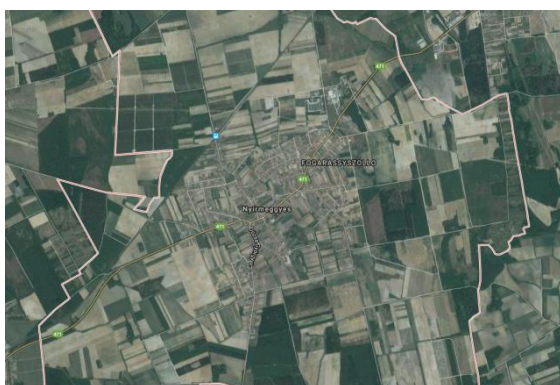


Nyírmeggyes

KÖZSÉG



TELEPÜLÉSRENDEZÉSI ESZKÖZÖK MÓDOSÍTÁSA a 471 sz. főút építési területére



ALÁTÁMASZTÓ MUNKARÉSZ [véleményezési szakaszra]

MEGBÍZÓ:

Nyírmeggyes Község Önkormányzata
4721 Nyírmeggyes, Petőfi S. u. 6.

VEZETŐ TERVEZŐ:

Fercsák Ágnes
településmérnök
TT 20-0277

Készült: 2017. március

Munkaszám: 17/2016.

Készítette:



ALÁÍRÓLAP

Közreműködő tervezők:

Településtervezés:



Ferencsik Ágnes
településmérnök
TT-20-0277

Közlekedés:



Tüske Zsolt
építőmérnök
Tkö 20/0067

Tartalomjegyzék

1	BEVEZETÉS, ELŐZMÉNYEK	4
2	ALÁTÁMASZTÓ MUNKARÉSZEK	5
2.1	A település helye a településhálózatban, térségi kapcsolatok	5
2.2	A tervezési munka összefoglalása	5
2.2.1	Hatályos településrendezési eszközök bemutatása	6
2.3	Tájrendezés.....	11
2.4	Közlekedés	12
2.5	Közművesítés és hírközlés ²	16
2.6	A területrendezési tervek és a településszerkezeti terv összhangja	17
2.6.1	Az Ország Területrendezési Tervéről szóló 2003. évi XXVI. törvény (továbbiakban: OTrT) .	17
2.6.2	A Szabolcs-Szatmár-Bereg Megye Közgyűlésének 19/2011. (XII. 1.) sz. önk. rendeletével elfogadott Megyei Területrendezési Terve (továbbiakban: SzSzBmTrT.)	19
2.7	Biológiai aktivitás érték számítás	19

1 BEVEZETÉS, ELŐZMÉNYEK

Nyírmeggyes Község hatályos településrendezési eszközei:

- településszerkezeti terv: 23/2010. (III. 29.) sz. Kt. határozat
- helyi építési szabályzat: 3/2010. (III. 29.) sz. Önk. rendelet

A településrendezési eszközök jelen tervezett módosítását a képviselőtestület első körben a Nemzeti Infrastruktúra Fejlesztő Zrt. beruházásában megvalósuló 471 sz. főút burkolat erősítése és ívkorrekciója projektje alapján határozta el a 33/2016. (V. 31.) sz. kt. határozatában. A jelen módosítás célja a 471 sz. főút rekonstrukciójából adódó, az út építési területének megfelelő Közúti közlekedési és közmű terület majd övezet kijelölése, valamint a helyi építési szabályzat módosítása annak érdekében, hogy a beruházás megvalósulhasson.

A tervezési munka folyamán a kormányhivatal által megküldött törvényességi észrevételek miatt, továbbá a lakóterületek beépítésének módosítása miatt további módosítások is szükségessé váltak a helyi építési szabályzatban.

Az egyeztetés és elfogadás a 314/2012. (XI. 8.) Korm. rendelet (továbbiakban: Kr.) szerinti teljes eljárás lefolytatásával történik a Kormányrendelet 37-40. § előírásainak figyelembe vételével. Az előzetes tájékoztatási szakasz 2016. augusztus hónapban lezárult. A beérkezett véleményeket táblázatba foglaltuk, ami a tervezői válaszokat is tartalmazza. A véleményeket és az összefoglaló táblázatot jelen dokumentációhoz csatoljuk.

A településrendezési eszközök módosításának előkészítésében Horváth Rita (okl. településmérnök) települési főépítész működik közre.

A dokumentációt a Kr. 45. § (2) a) pontjának lehetőségével élve az OTÉK 2012. augusztus 06-án érvényes településrendezési tartalmi követelményének és jelmagyarázatának alkalmazásával készítjük, a hatályos településrendezési eszközökkel a jóváhagyást követően egységbe foglalva.

A partnerségi egyeztetést az önkormányzat 33/2016. (V. 31.) sz. Kt. határozattal elfogadott partnerségi szabályzatnak megfelelően folytatta le.

Az egyes tervek, illetve programok környezeti vizsgálatáról szóló 2/2005. (I. 11.) Korm. rend. 3. §-a értelmében az önkormányzat megállapította, hogy a terv a környezeti vizsgálat szükségességének eseti eldöntése kötelezettek körébe tartozik és eldöntötte, hogy a környezeti vizsgálat elkészítését nem tartja szükségesnek, hiszen a tervezett módosítások a környezetre nem gyakorolnak olyan hatást, aminek vizsgálatára szükség lenne. Az önkormányzat 33/2016. (V. 31.) sz. Kt. határozatában szintén szükségtelennek ítélte. A környezet védelméért felelős szervek a 471 sz. főútra vonatkozóan a megkeresésre válaszolva nem tartották szükségesnek a környezeti vizsgálat elkészítését.

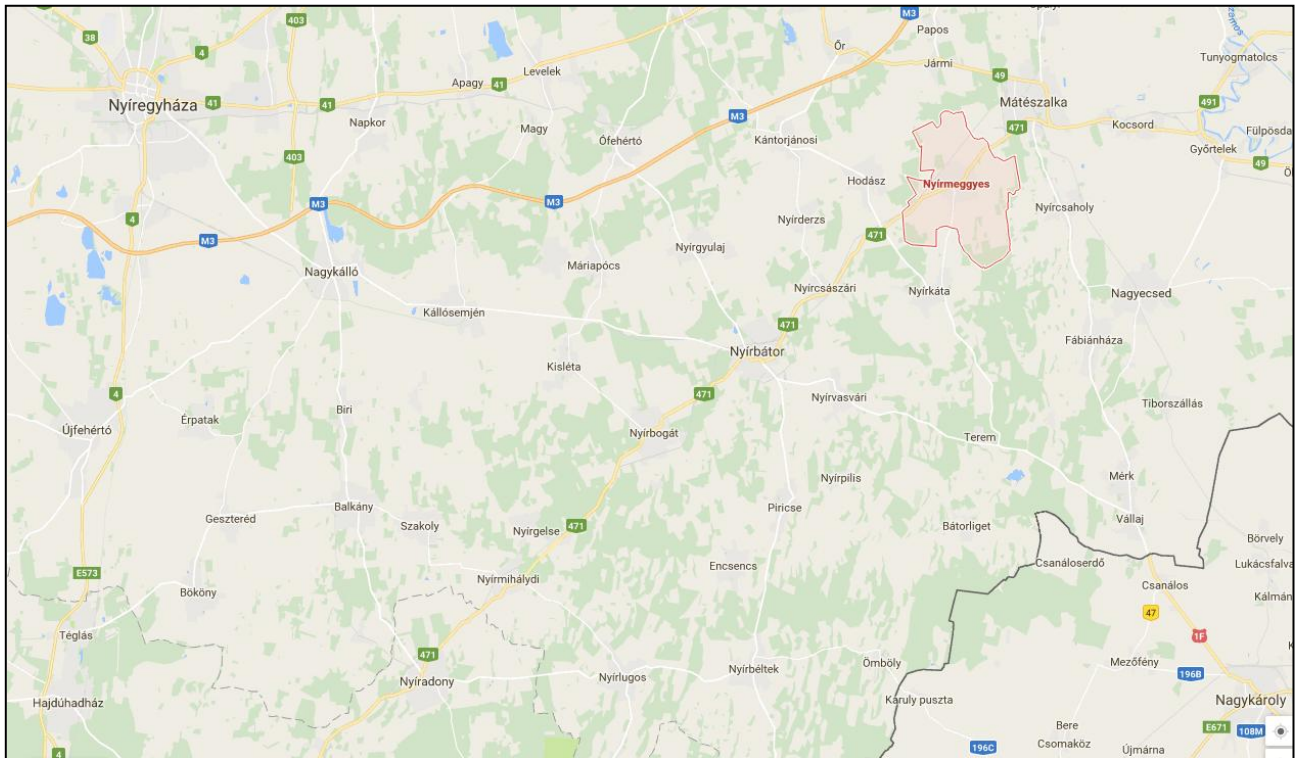
A település örökségvédelmi hatástanulmányának elkészítését a Nyíregyházi Járási Hivatal Építésügyi és Örökségvédelmi Osztálya nem kérte elkészíteni, ezért a 2001. évi LXIV. tv. 85/A. § (1) bekezdésében kapott lehetőséggel élve az örökségvédelmi hatástanulmányt külön nem készítettük el a tervezési területre. A véleményünkben szükségesnek ítélt előzetes régészeti dokumentációt az út tervezésével megbízott Pannonway Építő Kft. készíteti. A Forster Gyula Nemzeti Örökségvédelmi és Vagyongazdálkodási Központ által megküldött régészeti lelőhely polygonokat a tervezési területen feltüntettük.

Tervezési alaptérképként a hiteles földhivatali digitális alaptérképet használtuk.

2 ALÁTÁMASZTÓ MUNKARÉSZEK

2.1 A település helye a településhálózatban, térségi kapcsolatok

Nyírmeggyes Szabolcs-Szatmár-Bereg megyében, a megye keleti részén, azon belül a Mátészalkai járásban fekszik, a Magyarország – Románia országhatártól kb. 20 km-re. Nyíregyháza megyeszékhelytől kb. 50 km-re, Debrecen megyeszékhelytől kb. 70 km-re, Mátészalka járásközpont várostól kb. 6,5 km-re fekszik. Megközelíthető a 471 sz. főúton, továbbá az M3 autópályán haladva az Őri lehajtó után a 49 sz. főúton haladva Mátészalkán keresztül.



Nyírmeggyes földrajzi elhelyezkedése (forrás: Google Maps)

2.2 A tervezési munka összefoglalása

A tervezési munka tárgya elsősorban a 471 sz. főút rekonstrukciójából fakadóan az út megváltozott építési területének településszerkezeti terven közúti közlekedési és közmű terület területfelhasználásba, majd a szabályozási terven közúti közlekedési övezetbe sorolása. A szabályozási terven az új közterület határának szabályozási vonallal történő jelölése szükséges, és a helyi építési szabályzat rendelkezéseinek áttekintése abból a szempontból, hogy ne tartalmazzon az út építését gátló előírásokat. Amennyiben szükséges, új építési előírásokkal egészítjük ki a szabályzatot.

A törvényességi felhívás miatt szükséges módosítások a helyi építési szabályzatban azoknak a rendelkezéseknek a hatályon kívül helyezése vagy módosítása, amiket a magasabb szintű jogszabályokban bekövetkezett változásokhoz való igazodás indokol. A lakóterületek építési előírásainak módosítása a kialakítható legkisebb teleknagyságra és telekszélességre vonatkoznak.

Az egyes érintett területfelhasználások nagyság a következők szerint változik:

Eg	Gip	Má	Lf	KÖu
-0,31 ha	-0,07 ha	-0,09 ha	-0,2 ha	+0,67 ha

Érintett helyrajzi számok:

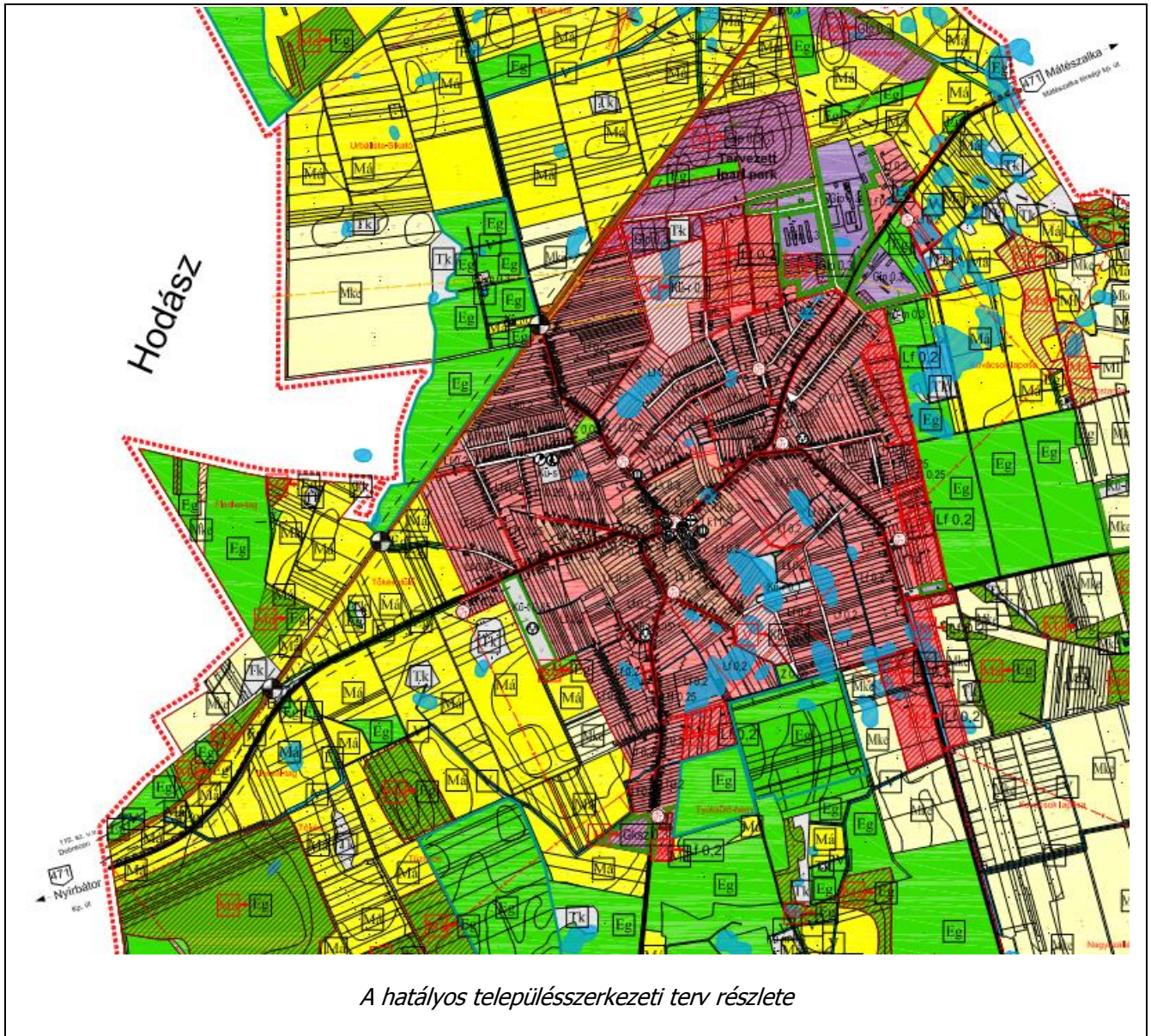
344/1, 344/2, 345, 346, 347, 348, 349, 350, 097/21, 097/10, 097/11, 1171/2, 1179, 1179/1, 1179/2, 0103/23, 0103/21, 0103/20, 095/42, 095/45, 095/13, 065/14, 0103/17, 0102, 1142, 996/2, 997/1, 097/2

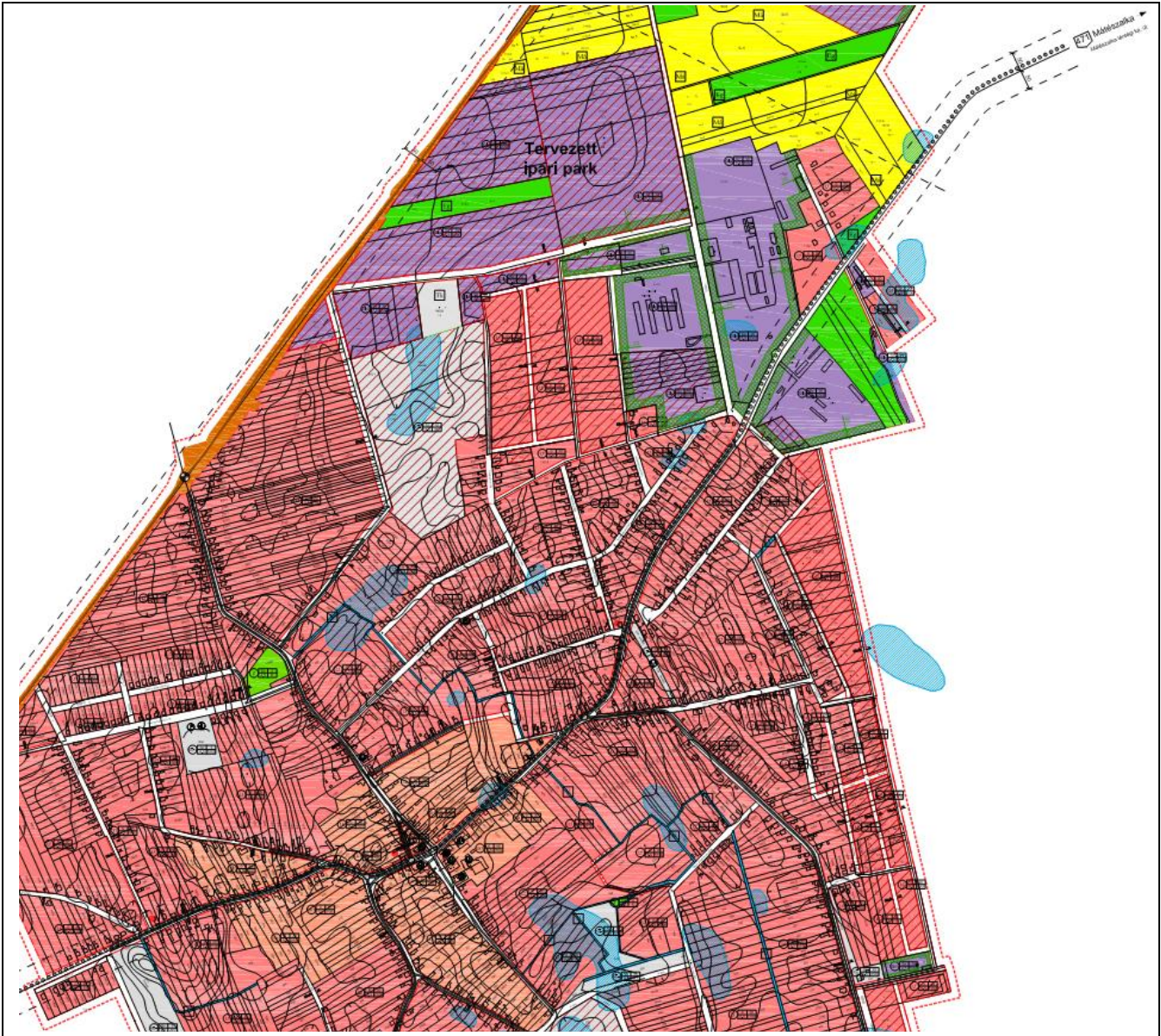
2.2.1 Hatályos településrendezési eszközök bemutatása

A módosítással érintett terület a 471 sz. főút kül- és belterületi szakasza mellett fekvő telkek egy része. A hatályos településszerkezeti terven Eg gazdasági erdő, Má általános mezőgazdasági, Gip ipari gazdasági, Lf falusias lakó, Lk kisvárosias lakó, Kü különleges területfelhasználásba vannak sorolva. A közút számára önálló KÖu közúti közlekedési területfelhasználást nem jelöl a tervlap.

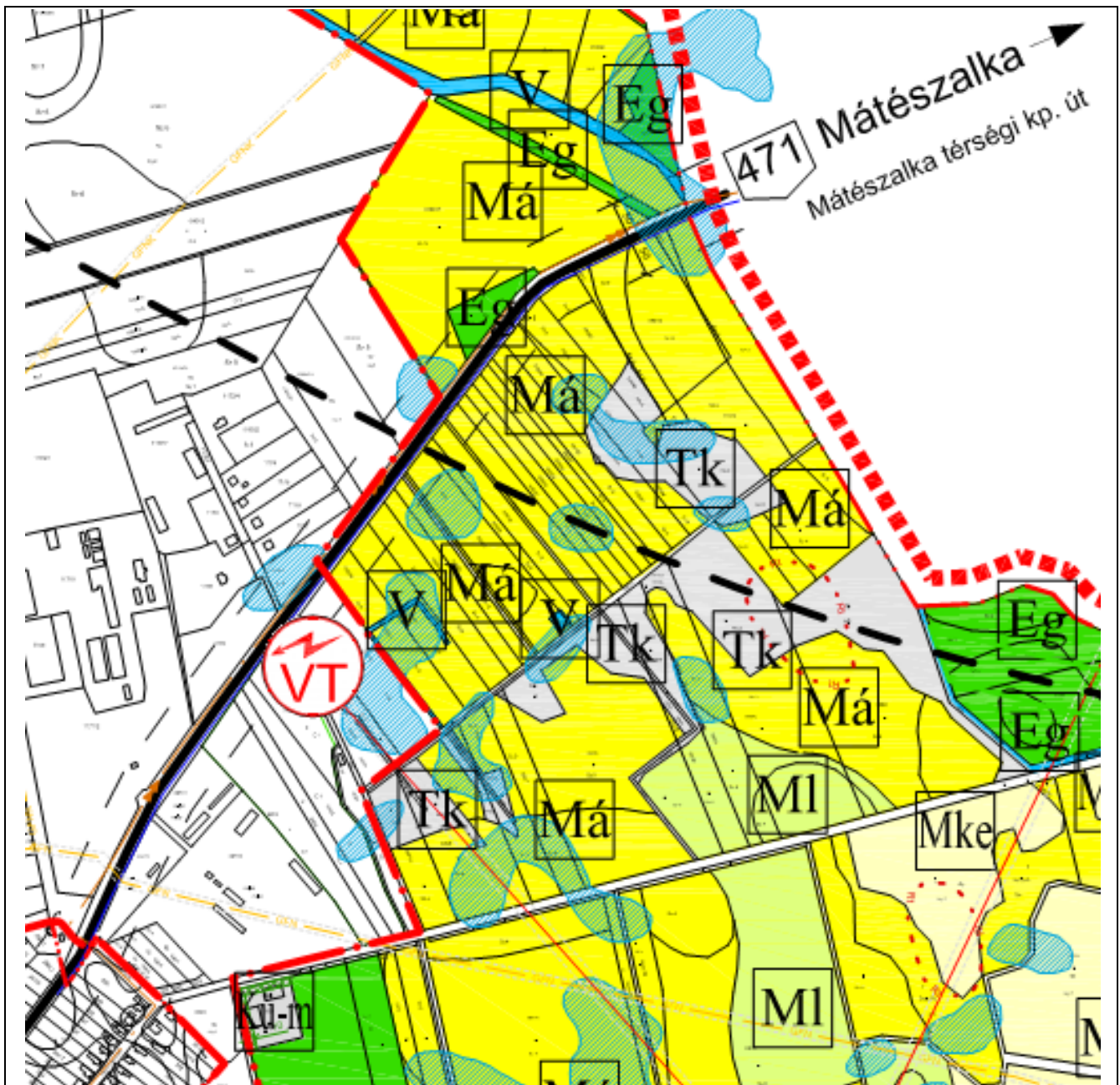
A hatályos szabályozási terven a településszerkezeti tervvel összhangban lettek kijelölve az egyes építési övezetek vagy övezetek. A közúti közlekedési övezet nincs külön nevesítve és jelölve a tervlapon, miközben a helyi építési szabályzat megkülönböztet több közlekedési övezetet is.

A településszerkezeti terv és a szabályozási terv részletét alább mutatjuk be. A helyi építési szabályzat bemutatását külön nem részletezzük, módosítását külön dokumentumként a tervdokumentáció tartalmazza.

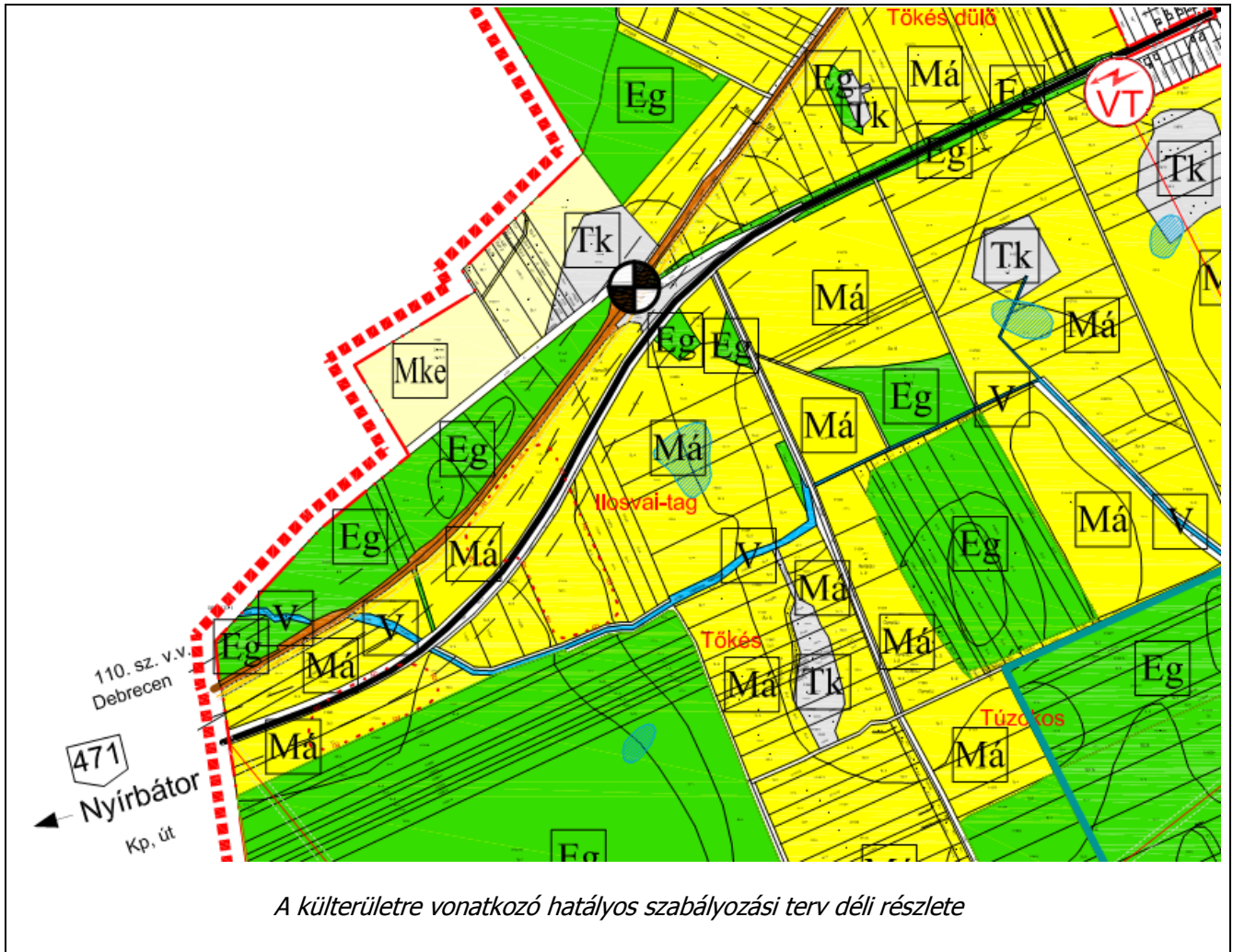




Belterületre vonatkozó hatályos szabályozási terv részlete



A külterületre vonatkozó szabályozási terv északi részlete



A külterületre vonatkozó hatályos szabályozási terv déli részlete

2.3 Tájrendezés¹

A Szabolcs-Szatmár-Bereg Megyei Kormányhivatal Környezetvédelmi és Természetvédelmi Főosztálya 9750-69/2015. számú határozatában megállapította, hogy:

Ügyszám:	9750-69/2015.	Tárgy:	471 sz. főút Szabolcs-Szatmár-Bereg megyei szakaszainak fejlesztési, burkolaterősítési terve (31+784-73+026 km sz. között) - előzetes vizsgálat
Ügyintéző:	Siroki Valéria/dr. Görög Teodóra		
Telefon mellék:	220/152		

Határozat

A Szabolcs-Szatmár-Bereg Megyei Kormányhivatal (továbbiakban: környezetvédelmi hatóság) a NIF Nemzeti Infrastruktúra Fejlesztő Zártkörűen Működő Részvénytársaság (1134 Budapest, Váci u. 45.) (továbbiakban: NIF Zrt.) megbízásából eljáró Pannonway Építő Kft. (8900 Zalaegerszeg, Batsányi János u. 9.) kérelmére indult előzetes vizsgálati eljárásban a benyújtott előzetes vizsgálati dokumentáció alapján megállapította, hogy a **„471 sz. főút Szabolcs-Szatmár-Bereg megyei szakaszainak fejlesztési, burkolaterősítési terve (31+784-73+026 km sz. között)” megvalósításából nem feltételezhető jelentős környezeti hatás** és a tevékenység az **egységes környezethasználati engedélyezés hatálya alá sem tartozik**.

Továbbá azt is megállapította, hogy a településrendezési tervekkel nincs összhangban a tervezett beruházás.

A 471-es sz. főút fejlesztési és burkolaterősítési munkái alapvetően ívkorrekciókat, tervezett körforgalmú csomópontokat tartalmaz. Új nyomvonal, terület igénybevétel viszonylag kevés szakaszon tervezett. A beruházás tájképi, tájszerkezeti, tájökölógiai szempontból jelentős hatást nem fog eredményezni, hiszen egy meglévő út felújításáról, korszerűsítéséről van szó, mely többségében a meglévő nyomvonalon, a felszín közelében halad, esetleg a forgalom növekedhet a beruházással, ez természetesen több elhullást eredményezhet az állatvilágban, de jelentős hatással nem kell számolni. A beruházás során jelentős tájsebek nem keletkeznek.

A beruházás hatásterülete nem érint védett, vagy Natura 2000 területet. Élővilág szempontból a tervezett beruházás nem jár jelentős hatással. Az élővilágvédelmi hatásterületen nincs az út építésére és üzemeltetésére érzékeny faj, élőhely. Élővilág intézkedésre nincs szükség.

A beruházás megvalósítása (kivitelezés) során fellépő káros környezeti hatások átmenetiek, hatásuk nem jelentős. A beruházás megvalósulása esetén az üzemelés során kedvezőbb zaj-és levegővédelmi helyzet alakulhat ki a hatásviselők szempontjából, mintha a beruházás elmaradna. Ezen kívül a beruházás gazdasági, társadalmi, közlekedésbiztonsági szempontból jelentős előnyökkel jár, elmaradása viszont környezeti állapotromlást is eredményezhet (pl.: zajterhelés növekedése). A beruházás nem okoz tartós, jelentős környezeti károsodást, az előforduló káros hatások lokális jellegűek, melyek nem generálnak olyan változásokat, hogy a környezet, környezeti elemek állapota a jelenlegihez képest jelentősen romlana hosszú távon.

2.4 Közlekedés²

Az építés célja:

A 471 sz. főút tervezési szakaszán a jelenlegi műszaki állapotot tekintve nem felel meg a műszaki előírásokban meghatározott követelményeknek. A meglévő útburkolatok főként külterületi szakaszokon nem megfelelő szélességű, rendkívül rossz a meglévő burkolat állapota. A forgalom áramlását tekintve viszonylag lassabb lefolyású a meglévő nyomvonal vezetés miatt, kevés az előzésre alkalmas szakasz, fokozottan balesetveszélyes útszakasz, magas a személyi sérüléssel járó balesetek száma, évente több halálos baleset is történik a vizsgált szakaszon.

Az építés célja tehát a tárgyi szakaszon a szolgáltatási színvonal és a közlekedésbiztonság javítása.

Fentiek elemzése alapján az út építésével elérni kívánt kiemelt célok az alábbiak:

- A lakott területek közötti eljutási idő csökkentése.
- A közlekedésbiztonság javítása, balesetek számának csökkentése, elkerülve a halálozással járó baleseteket.
- Az úthasználók járműüzemeltetési költségeinek csökkentése

Tervezési alapadatok, fejlesztési tervekkel való összhang

471 sz. főút külterület esetén:

Út jellege:	külterületi
Környezeti körülmények:	A.
Közút osztálya:	másodrendű főút
Tervezési osztály:	K.IV.A.
Tervezési sebesség:	90 km/h
Koronaszélesség:	12,00 m
Forgalmi sáv szélesség:	3,50 m
Padkaszélesség:	2,50 m
Biztonsági sáv szélesség:	0,25 m
Burkolatszélesség:	7,50 m
Tervezési élettartam:	30 év (forgalmi)
Tervezési élettartam:	15 év (pályaszerkezeti)

471 sz. főút külterület esetén:

Út jellege:	belterületi
Környezeti körülmények:	C.
Hálózati funkció:	b.
Közút osztálya:	másodrendű főút
Tervezési osztály:	B.IV.b.C.
Tervezési sebesség:	50 km/h
Forgalmi sáv szélesség:	3,00 m
Biztonsági sáv szélesség:	0,50 m (kiemelt szegély mellett forgalomcsillapító szigetnél)
Burkolatszélesség:	6,00 m
Padkaszélesség:	1,50 m
Tervezési élettartam:	30 év (forgalmi)
Tervezési élettartam:	15 év (pályaszerkezeti)

Forgalmi tervezés

Az út korszerűsítés a közúti hálózat forgalmi jellegét, áramlatát nem módosítja, ezért mind a megvalósítás évére, mind a tervezési élettartam utolsó évére a vele és nélküle eset forgalmi adatait azonosnak tekintjük (ÉÁNF J/nap).

A projekt várhatóan 2018. év lesz, tehát innen számítottuk a 30 éves forgalmi tervezési időtávot, 2048. évre Az út jelentős kapacitástartalékkal bír.

471 sz. főút 44+965 – 51+558 km sz. között:

ÁNF=7407 j/nap, 8157 Ej/nap

Jelleg1: b, Jelleg2: 3

Csúcsóra tényező: 9,8 %

MOF= 726 j/ó, 799 Ej/ó

Külterületen két forgalmi sávós utak esetében a „Megfelelő” szolgáltatási szinthez tartozó forgalom nagyság (összesen, kétirányú forgalommal) 1400 E/h, az „Eltűrhető” szolgáltatási szinthez tartozó forgalom nagyság 2000 E/h.

2048-ra a 471 sz. főúton 799 E/h MOF prognosztizálható Nyírbogát kül- és belterületi szakaszán, mely nem haladja meg a „Megfelelő” határértéket sem.

A főút keresztmetszete a jelentkező forgalom levezetésére hosszú távon is alkalmas lesz.

Vízszintes és magassági vonalvezetés

A teljes tervezési szakaszon igazodunk a meglévő nyomvonal tengelyéhez, külterületi szakaszon 90 km/h tervezési sebességet figyelembe véve, ahol ez nem teljesült az előzési szempontokat figyelembe véve vízszintes ív, - és nyomvonal korrekciókat tervezünk legalább 70 km/h tervezési sebességgel.

68+861 – 69+725 km sz. között inflexiósan csatlakozó ívkorrekciókat terveztünk, R=495 m sugarú, átmeneti ívek alkalmazásával.

Magassági értelemben a tervezett út nyomvonal vezetése a burkolaterősítéses szakaszon igazodik a meglévő burkolat megerősített aszfaltrétegéhez. A teljesen új nyomvonal korrekciós szakaszon magasságilag igazodunk a meglévő terep szintjéhez, alacsony mértékű töltés építésével. Bevágásra építésére nem kerül sor.

A tervezendő vízszintes és magassági vonalvezetés összehangolt, a perspektívikus megjelenítés során a vonalvezetés miatt takart útszakaszok nem alakultak ki. A szükséges megállási látótávolság tervezési sebességnek megfelelően a teljes tervezési szakaszon rendelkezésre áll.

A meglévő útterület és településrendezési terv módosítására a tervezett útszélesítés és a vízszintes nyomvonal korrekció miatt van szükség a 471 sz. főút Nyírmeggyesi szakaszán.

Keresztmetszeti kialakítás

Külterület:

A tervezett burkolatszélesség külterületi szakaszon 7,50 m, a tervezett koronaszélesség külterületi szakaszon 12,00 m. A forgalmi sávok külterületen 3,50 m szélesek.

A tervezendő padkák szélessége külterületi szakaszon 2,25 m.

A burkolat oldalesése egyenesekben 2,5 %, az ívekben alkalmazott túlemelés mértéke a sugár és a tervezési sebesség függvényében változó. Az ívekben lévő túlemeléseket a szabványban megengedett mértéken belül módosítottuk, alkalmazkodva a meglévő burkolat oldaleséséhez.

A padkák oldalesése egyenesekben és ívekben egyaránt 5,0%. A meglévő padkák mindenhol elbontásra kerülnek, új padkákat kell kialakítani szivárgópaplan beépítésével.

Építéskor a padkákat teljes szélességben mechanikai stabilizációval kell kialakítani és legalább $Tr_q \geq 96\%$ -ra kell tömöríteni.

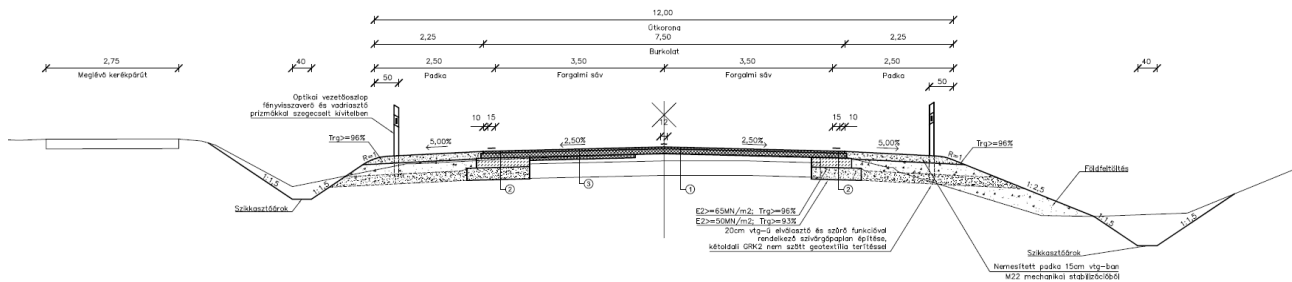
0-3 m töltésmagasságnál 1:2,5 rézsúthajlás építendő.

A rézsúk védelme érdekében a rézsúkat biológiai védelemmel kell ellátni.

A talp- és oldalárok fenékszélessége 40 cm.

A főút bal oldalán megépült külterületi kerékpárutat a tervezett korszerűsítés nem érinti, áthelyezésre nincsen szükség.

Külterületi szakasz mintakeresztmetsze:



Belterület:

A tervezett burkolatszélesség a tervezési szakaszon 6,00 m, a tervezett koronaszélesség 9,00 m. A forgalmi sávok 3,00 m szélesek. A zárt csatornarendszerrel tervezett szakaszokon a burkolat szegélyezésére kiemelt és „K” jelű szegélykő építését terveztük.

A tervezendő padkák szélessége belterületi szakaszon 2,00 m a „K” j. szegély mögött, a megépült kerékpárút mellett és a burkolat szikkasztó testek mellett 1,0 m.

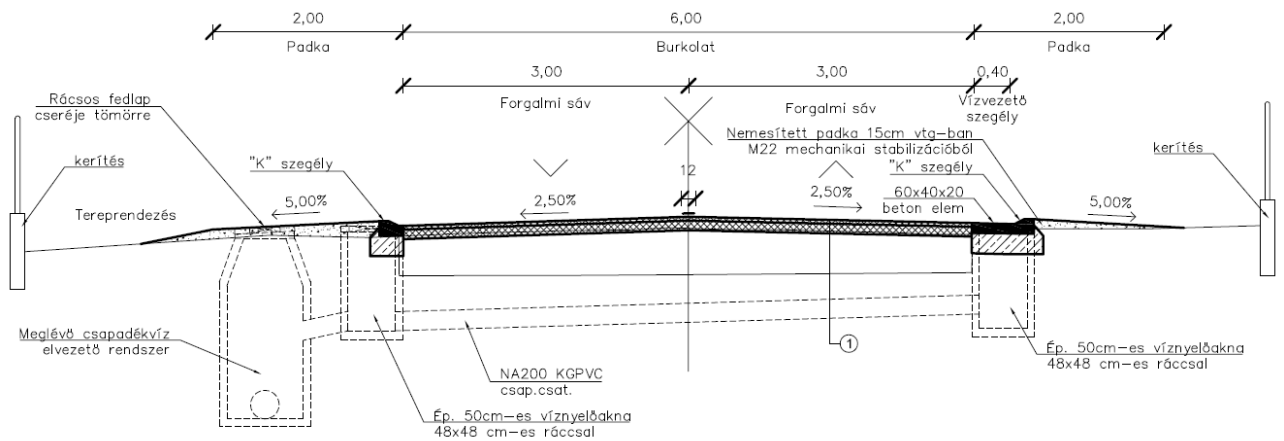
Ez alól kivételt képeznek a forgalomcsillapító szigetek környezetében található padkák, mindkét oldalon 2,50 m széles 25 cm biztonsági sávval (2,25+0,25 m).

A meglévő autóbussz megállókat mindenhol autóbusszöblöbe kell elhelyezni akár idegen terület kisajátításával is. Buszmegálló szélessége 3,00 m és min. 1,50 m széles fellépő peront kell mellé építeni.

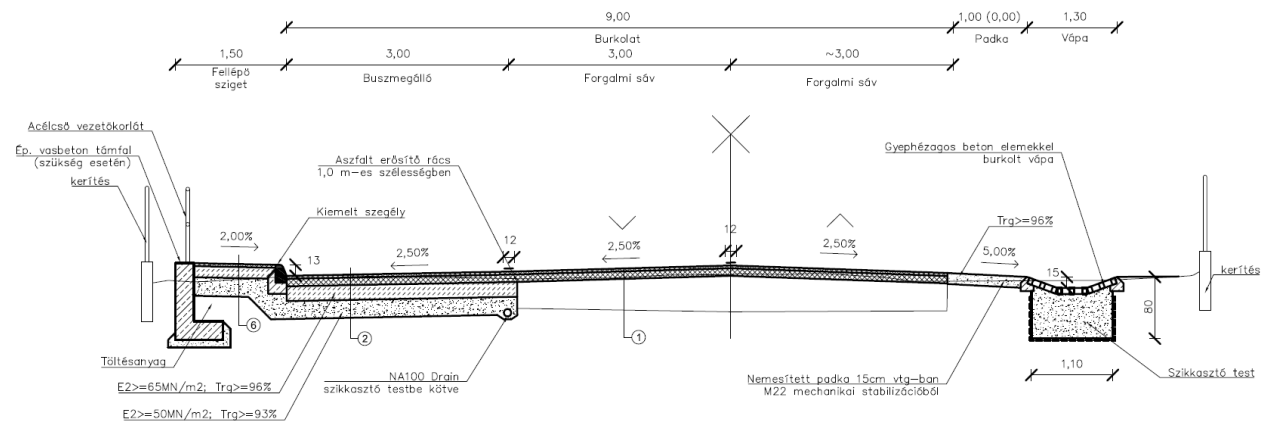
A buszmegállóknál a peronokat kiemelt szegéllyel kell kialakítani, melynek magassága 13 cm. A buszöblök burkolata 2,50 %-kal lejt kifelé, a peronok felé.

A Nyírmeggyes elején és végén a lakott terület kiemelt szegélyes forgalomcsillapító szigetet kell építeni. A szigetek ~24,00 m hosszúak és 3,00 m szélesek.

Belterületi átkelési szakasz mintakeresztmetsze:



Belterületi átkelési szakasz mintakeresztmetszévénye, autóbusszöböl építés esetén:



Pályaszerkezetek

Burkolat megerősítés meglévő aszfalt burkolat esetén
 4,0 cm AC 11 kopó (F) kopóréteg
 10,0 cm AC 22 kötő (F) kötőréteg
 meglévő pályaszerkezet profilba marása

Útkorrekció, burkolatszélesítés D terhelési osztály esetén

4,0 cm AC 11 kopó (F) kopóréteg
 10,0 cm AC 22 kötő (F) kötőréteg
 20,0 cm Ckt-T2 alapréteg
 25,0 cm homokos kavics védő- és javítóréteg (Imax=5 %)

Csomópontok, útlejárók, útcsatlakozások, kapubejárók

A teljes tervezési szakaszon új közúti csomópont nem kerül tervezésre, csak a meglévő útcsatlakozók és csomópontok lesznek felújítva, korrekciókkal, forgalomtechnikai módosításokkal.

Vízvezetés

Külterület:

A főutat külterületi szakaszon nyílt árkos kialakítású

Az árkokat a 0,5 %-nál kisebb esésű szakaszokon, valamint azokon a szakaszokon, ahol a mértékadó vízhozam levezetése azt indokolja az árkokat mederlapokkal kell burkolni.

A pályaszerkezetbe beszivárgó vizeket szivárgóaplannal kell a rézsűk felé kivezetni. A szivárgóaplan és a javítórétegek alsó síkja legalább 4,0%-os lejtésű legyen a tervezett oldalárkok felé.

A tervezett árkok mélységét úgy határoztuk meg, hogy a szivárgóaplan és a csatorna kivezetések alsó síkja és a mértékadó vízszint között min. 20 cm-re magasságkülönbség legyen.

A főút csapadékvizeinek befogadója a Meggyes-Csaholyi főfolyás a meglévő állapot szerint. Befogadó hiányában szikkasztó árkokat kell építeni.

Belterület:

Az átkelési szakasz a „K” jelű és a kiemelt szegélyekkel határolt szakaszokon zárt csatornarendszert terveztünk, NA400 KGPVC hossz-csatornával és NA 200-as KGPVC keresztcsatorna építéssel, a meglévő zárt csapadékcsatorna rendszer felhasználásával. E csatornarendszerbe a csapadékvíz bejutását a burkolatesésnek megfelelően elhelyezett 50x50 cm-es víznyelőknak 48x48 cm-es víznyelőrácsaival és a 80x80 cm-es tisztítóknak esetében rácsos öntöttvas fedlappal biztosítottuk. A zárt csatornarendszer befogadója közvetve a Meggyes-Csaholyi főfolyás.

2.5 Közművesítés és hírközlés²

Ivóvízellátás

A tervezési területen ivóvízvezeték hálózat található, melynek kezelője a Nyírségvíz ZRt. A korszerűsítés miatt a Nyírmeggyesi átkelési szakaszon a meglévő ivóvíz vezeték több helyen ki kell váltani, és védelembe helyezni.

Szennyvízcsatornázás

A tervezési területen szennyvíz hálózat található, melynek kezelője a Nyírségvíz ZRt.

Távközlési vezeték területén

A tervezett út több helyen érinti a Magyar Telekom Nyrt. földkábel és léghálózati hálózatát.

A korszerűsítés miatt helyenként a meglévő földkábel védelembe helyezése szükséges.

A tervezett út az Invitel Zrt. optikai és kábel TV hálózatát is érinti.

Termék vezeték

Gázvezeték hálózat:

A tervezési területen gázvezeték hálózat található, üzemeltetője a TIGÁZ Zrt. Az építés során helyenként kiváltás vagy védelembe helyezés szükséges.

Olajvezetékek:

A területen olajvezeték nem található.

Elektromos energiaellátás

A tervezési területen az E.ON Tiszántúli Áramhálózati Zrt. elektromos földkábel és kisfeszültségű vezeték léghálózata üzemel. Az építés során helyenként villanyoszlop áthelyezés szükséges.

A forgalomcsillapító szigetek megvilágításáról a közvilágítás további kiépítésével gondoskodni kell.

Központi antenna rendszer területén

A tervezési területen a KTV hálózat található, kezelője az Elektronet Zrt.

A tervezett útépítés optikai hírközlő vezeték érint. Útszélesítés miatt a védőcső meghosszabbítására van szükség.

Hírközlés, távközlési vezeték

A tervezett út több helyen érinti a Magyar Telekom Nyrt. földkábel és léghálózati hálózatát, illetve az Invitel Zrt. optikai és kábel TV hálózatát.

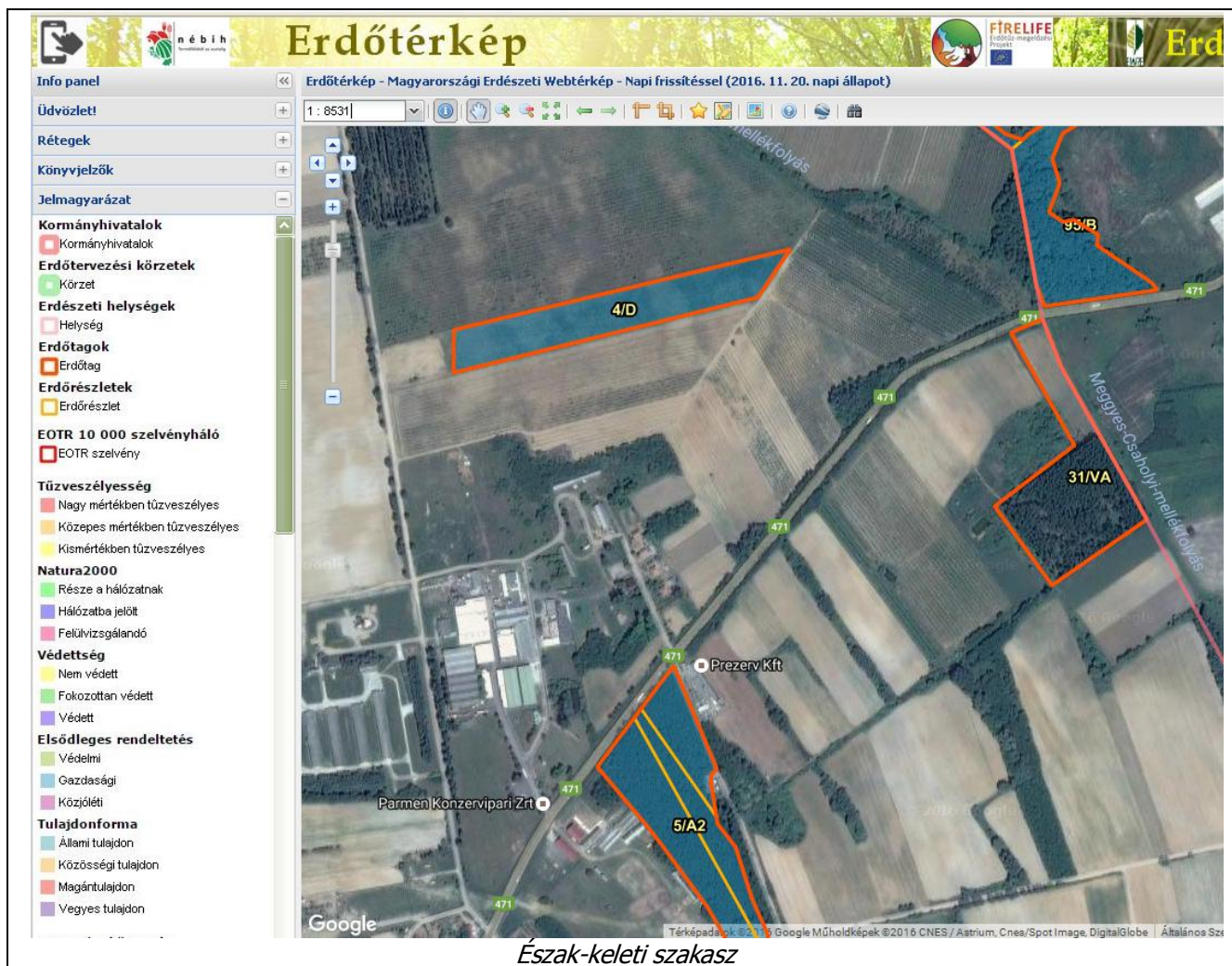
Az építés során a hírközlési kábelek védelembe helyezésére helyenként szükséges.

2.6 A területrendezési tervek és a településszerkezeti terv összhangja

2.6.1 Az Ország Területrendezési Tervéről szóló 2003. évi XXVI. törvény (továbbiakban: OTrT)

- OTrT 7. § - Erdők: A tervezési terület érint erdőt. Az Országos Erdőállomány Adattár szerinti erdőket az alábbi térképek mutatják be:





Nyírmegyes erdőnyilvántartása (forrás: <http://erdoterkep.nebih.gov.hu/>)

Az Országos Erdőállomány Adattár szerint nyilvántartott erdő nagysága: nincs adat
 Elsődleges rendeltetés szerint:
 Védelmi
 Gazdasági
 Közjóléti

A hatályos településszerkezeti terv által kijelölt erdő területfelhasználás nagysága: nincs adat
 Az nyilvántartott és a hatályos településszerkezeti terven jelölt erdők aránya: nem számítható
 Jelen módosítás során az erdő területfelhasználás változása: -0,3 ha, azaz ha-ra csökken.

A változás után az erdőterület aránya a nyilvántartott erdőkhöz képest: nem számítható

Az OTrT 7. § előírásának MEGFELEL.

- OTrT 8. § - Borvidék: A tervezési területre nem releváns.
 Gyümölcs Termőhely Kataszter: nem érinti a tervezési területet.
- OTrT 9., 10. § - Infrastruktúra hálózat: A 471 sz. főút meglévő műszaki infrastruktúra, nem vonatkoznak az előírások.
- OTrT 11. § - Bánya: A tervezési területre nem releváns.
- OTrT 12. § - Térségi övezetek: Nem érintik a tervezési területet, s mivel nincs új műszaki infrastruktúra hálózat, ezért nem releváns jelen településtervezésnél az ország szerkezeti tervének figyelembe vétele.

2.6.2 A Szabolcs-Szatmár-Bereg Megye Közgyűlésének 19/2011. (XII. 1.) sz. önk. rendeletével elfogadott Megyei Területrendezési Terve (továbbiakban: SzSzBmTrT.)

Szabolcs-Szatmár-Bereg megye szerkezeti terve

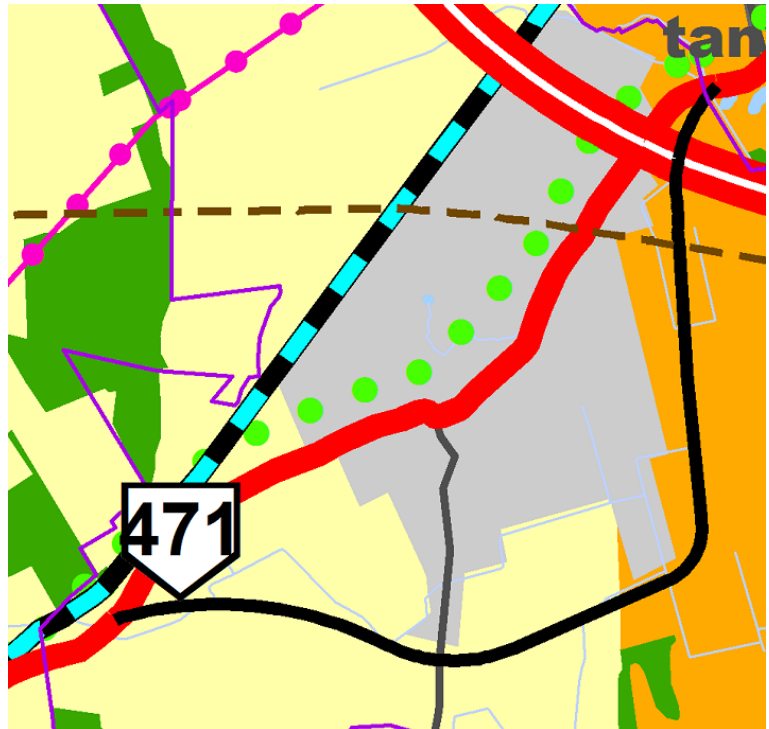
Figyelembe veendő előírás:

OTrT 6. § (2) A kiemelt térségi és megyei területfelhasználási kategóriákon belül a települési területfelhasználási egységek kijelölése során a következő szabályokat kell alkalmazni:

a) az erdőgazdálkodási térséget legalább 75%-ban erdőterület területfelhasználási egységbe kell sorolni;

c) a vegyes területfelhasználású térséget legalább 85%-ban mezőgazdasági terület, erdőterület vagy természetközeli terület területfelhasználási egységbe kell sorolni, a fennmaradó részen nagyvárosias lakóterület kivételével bármely települési területfelhasználási egység kijelölhető;

d) a települési térség bármely települési területfelhasználási egységbe sorolható;



Megfeleltetés:

A település területe: 2879,89 ha

Az út területének módosulása nem jelenti a területrendezési tervben szereplő térségek módosítását. A térségek területe nem változik.

Település felirat	Folyami nagyműtárgy	Kerékpárút törzshálózat
Útpajzs	Országhatár	Országos kerékpárút törzshálózat eleme
Repülőtér	Település közigazgatási határa	Térségi kerékpárút hálózat eleme
Kereskedelmi repülőtérre fejleszthető repülőtér	Megyehatár	Elsőrendű árvízvédelmi fővonal
Egyéb nyilvános és nem nyilvános polgári célú repülőtér	Szénhidrogén szállítóvezetékek	Egyéb mellékületi elemek
Kikötők	Nemzetközi és hazai szénhidrogén szállítóvezeték	Vízfolyás
Határkikötő	Térségi szénhidrogén szállítóvezeték	10 millió köbméter meghaladó térfogattal tervezhető tározási lehetőség
Térségi közforgalmú kikötő	Villamosenergia átviteli hálózat távvezetékek	10 millió köbméter meghaladó és 10 millió köbméternél kisebb tározási lehetőség
Személyforgalmi kikötő	750 kV átviteli hálózat eleme	Vásárhelyi terv további fejlesztése I. ütemében megvalósuló árvízi tározó
Kompátkelőhely	400 kV átviteli hálózat eleme	1 millió köbméter meghaladó és 10 millió köbméternél kisebb tározási lehetőség
Határátkelőhelyek	220 kV átviteli hálózat eleme	Térségi területfelhasználás
Gyorsforgalmi úton és főúton lévő határátkelő	Átvitelt befolyásoló 120 kV elosztó hálózat eleme	Erdőgazdálkodási térség
Térségi határátkelőhely	Közúthálózat	Mezőgazdasági térség
Térségi határátkelőési pont	Gyorsforgalmi út	Vegyes területfelhasználású térség
Vasúti törzshálózaton lévő határátkelő	Út	Vízgazdálkodási térség
Hidak	Térségi mellékút	Városias települési térség
Gyorsforgalmi úton és főúton és vasúti törzshálózaton tervezett nagy hid	Vasúthálózat	Hagyományos vidéki települési térség
Térségi mellékúton és vasúti mellékvonalon lévő hid	Nagysebességű vasútvonal	
Térségi jelentőségű logisztikai központ	Transzeurópai országos törzshálózati vasútvonal	
Térségi jelentőségű hulladéklerakó	Egyéb országos törzshálózati vasútvonal	
Erőmű	Vasúti mellékvonat	
Erőmű	Keskeny nyomtávú vasútvonal	
Kiseőmű		

A megyei övezetek nem érintik a tervezési területet

2.7 Biológiai aktivitás érték számítás

A biológiai aktivitás érték számításra nincs szükség az 1997. évi LXXVIII. tv. 7. § (3) b) pontja értelmében, ugyanis új beépítésre szánt terület kijelölése nem lesz a településen a jelen területfelhasználás módosításával.

Felhasznált dokumentumok:

¹ 471 sz. főút Szabolcs-Szatmár-Bereg megyei szakaszainak fejlesztési, burkolaterősítési munkáinak engedélyes szintű tervének előzetes vizsgálata; Készítette: Pannonway Kft., 2014.

² Műszaki leírás a 471 sz. Főút Szabolcs-Szatmár-Bereg megyei szakaszainak fejlesztési, burkolaterősítési tervéhez, Engedélyezési terv; Készítette: Pannonway Kft., Zalaegerszeg, 2016.